

ПРИОКСКАЯ ПРАВДА

ГОД ИЗДАНИЯ
XXII В

Орган Навашинского райкома КПСС и районного Совета депутатов трудящихся

№ 66 (2360)

ВТОРНИК, 3 июня 1969 г.

Цена 2 коп.

Идут полевые работы

Завершили посадку

Земледельцы Монаховской сельскохозяйственной артели на 31 мая на площади двести гектаров — завершили посадку второго хлеба. Клубни картофеля высаживались в хорошо удобренную

Гербициды на прополке

На протяжении нескольких лет на полях района применяется химическая прополка растений, которая позволяет уничтожить сорняки, убивает различных вредителей. Обработка растений гербицидами способствует увеличению урожайности.

В настоящее время химическая прополка растений ведется на полях Поздняковской сельскохозяйственной артели. На 2 июня гербицидами обработано 106 гектаров посевов. После того, как химическая прополка растений в Позднякове завершится, вентиляторно-транторный опрыскиватель перейдет на поля соседнего хозяйства. В. БОРДОВИЦЫН.

Обсуждены важные вопросы

Недавно состоялась сессия городского Совета депутатов трудящихся. Она обсудила вопрос «О работе торгова и мероприятиях по развешиванию летней торговли в городе».

Депутаты отметили, что за 1968 год торговлю не выбрали фонды продовольственных и промышленных товаров. Такое же положение и в первом квартале 1969 года. В 1968 году мало было заготовлено квашеной капусты, в результате чего капустой в первом квартале не торговали.

Сессия обязала директора торгова А. В. Николаева обеспечить полную и своевременную выборку товарных фондов. Руководству торгова предложено организовать бесперебойную торговлю молоком, молочными продуктами, а также мороженым.

Депутаты также обсудили вопрос «Об утверждении наказов и предложений, данных депутатам».

почву. На каждый гектар пашни было внесено по 30 тонн органических удобрений. При междурядной обработке всходов в почву будет вноситься аммиачная вода.

Хорошо и добросовестно работали колхозные механизаторы Николай Яковлевич Федоров, Николай Иванович Буров, Владимир Федорович Треннунов.

Нам также предстоит засеять 55 гектаров поздними зерновыми культурами. На днях механизаторы колхоза приступят к севу гречихи.

А. ЛАЗАРЕВ,
бухгалтер Монаховского колхоза.

Наперекор капризам природы

Майская погода не баловала тружеников села. Частые дожди, сильные ветры мешали своевременному проведению полевых работ. Но земледельцы, не взирая на капризы погоды, успешно завершают весенний сев.

Так, полеводы Ефановской сельскохозяйственной артели на 31 мая закончили сев ранних яровых культур и посадку картофеля. Сейчас они приступили к севу поздних зерновых культур, в частности, гречихи.

Н. МАРИН,
председатель Ефановского колхоза.



Снизилась температура. Нарушился нормальный цикл обогрева яиц. Изменение в работе инкубатора заметила старший оператор Татьяна Шильова. Она поспешила доложить об этом электромеханику Михаилу Карновичу Цимбалу. Прошло несколько минут, и умелые руки механика устранили неисправность. На снимке: Михаил Карнович Цимбал у щита управления. Фото К. МОСКВИНА.

НЕ СНИЖАЯ НАДОЕВ МОЛОКА

Завершился стойловый период содержания скота. Особенно труден и длителен он был в этом году. Малоснежная, но зато морозная зима вывела из строя водоснабжение ферм. Неблагоприятные условия заготовки кормов и прошлом году несколько снизили качество и количество грубых кормов по отношению к зимовке 1967-1968 г.

Но животноводы нашего колхоза не только не допустили снижения производства животноводческой продукции (в частности, молока), а, наоборот, сумели добиться его увеличения. Средний надой на каждую корову за четыре месяца по сравнению с прошлым годом поднялся на 73 килограмма. Если в 1968 году валовой надой молока на первое мая по ферме составил 112355 килограммов, в 1969 году он стал 129656 килограммов.

В этом большая заслуга наших доярок Н. С. Кировой, Е. И. Ежевой, Е. И. Минеевой, Н. С. Андриановой, В. И. Данилиной и других. Так, например, Н. С. Кирова за четыре месяца от каждой коровы своей группы получила в среднем по 1248 килограммов молока, Е. И. Ежева — по 1218 килограммов, Е. И. Минеева — по 1184

килограмма. Данная тройка является лидирующей в списке лучших доярок района. Много стараний и труда в свою работу вкладывает В. И. Данилина. В настоящее время суточный надой у нее всех выше. Он превышает десять килограммов в среднем от каждой коровы. Ежедневно доярка получает от своей группы животных более двухсот пятидесяти килограммов молока.

Наступило лето. В это время производится 60-70 процентов годового надоя молока. Поэтому с самого начала пастбищного периода необходимо уделять должное внимание животноводству. Главное, не допустить резкого перехода со стойлового на пастбищный период. Не надо успокаиваться на том, что дойное стадо выгнано на пастбище и животные сами по себе наедятся за счет подножного корма. Поздняя весна, холодные дожди препятствовали росту трав. Животным сейчас необходима подкормка.

Считаясь с этим, в нашем хозяйстве подкормке животных уделяется должное внимание. Ежедневно коровам выдается корнеплодов 10 ки-

лограммов, концентратов — по 300 граммов на каждый надоенный литр молока. А в первые дни пастбищного периода животным также в суточный рацион входило три килограмма сена. Все это нам позволило не допустить снижения надоев.

Большую роль играют пастухи. Следовательно, к подбору их нужно подходить серьезно. Ведь от работы пастухов во многом зависит общий успех животноводов. У нас в этом году дойное стадо доверено опытному пастуху Григорию Григорьевичу Мохову, который трудится на этой работе не первый год. Помощником у него его сын Николай.

Пастбища у нас в основном заливные, что в какой-то мере затрудняет пастбу. Имеется в виду, что пастбища на долгое время затопляются водой. Это сдерживает рост травы. Поэтому вначале наши пастухи пасли животных по склонам оврагов, а когда трава на основных пастбищах подросла до 10-12 сантиметров, перевели на них стадо. И опять же пастухи ведут загонную пастбу. Скормили в одном месте — пе-

регионяют в другое, здесь скормят — на третье место.

Нока на обеденную дойку дойное стадо пригоняется на ферму. Но когда его будут пастить на дальних пастбищах, доярок доставлять на подлин будет специальная машина.

Встав на юбилейную вахту в честь столетия со дня рождения В. И. Ленина, коллектив нашей животноводческой фермы обязался досрочно выполнить годовой план продажи молока. Обязательства успешно выполняются. Так, полугодовой план-заказ продажи государству молока на 16 мая выполнен на 115,2 процента. Государству продано 1141 центнер молока.

Одновременно с заметным ростом производства молока по сравнению с прошлым годом мы улучшили его качество. Сейчас жирность не ниже 3,8 процента, а иногда она превышает четыре процента.

Одним словом, коллектив животноводов, встав на ударную вахту четвертого года пятилетки, приложит максимум усилий для досрочного выполнения годовых социальных обязательств.

Г. ЗАГРЕБИНА,
зоотехник Ефановского колхоза.

ПРОФСОЮЗНАЯ ЖИЗНЬ

Соревнование в действии

Земледельцы совхоза «Валтовский» взяли повышенные обязательства на 4 й год пятилетия. Они обязались получить с каждого гектара по 160 центнеров картофеля, по 180 центнеров сидонных культур и по 9 центнеров зерновых.

Рубежи предстоит взять серьезные. Над этим и задумалось руководство совхоза.

—Надо шире развернуть соревнование среди механизаторов, полеводов,— предложил член рабочкома Ф. М. Марков.— Привести в действие моральные и материальные стимулы.

Были разработаны условия соревнования механизированных звеньев, бригад, отделений. Во внимание брался не только объем выполненных работ, но и их качество и сроки их выполнения. Решили подводить итоги соревнования на севе среди механизаторов по пятнадцаткам. По отделениям и звеньям итоги будут подводиться по периодам сельскохозяйственных работ. Лучшему механизатору вручается вымпел, лучшим отделениям — переходящее Красное знамя.

Условия соревнования были доведены до каждого механизатора и полевода. Председатели цехкомов Ю. Ф. Зуев, П. А. Ерофеев, В. С. Красильников провели в каждом отделении профсоюзные собрания. А члены рабочкома П. А. Медведев, Ф. М. Марков беседовали с земледельцами в поле, на рабочих местах.

Это дало положительные результаты. Механизаторы и полеводы с первых дней сева проявили организованность. Особое внимание они обращали на качество полевых работ.

Прошла первая пятнадцатка.

Появились лидеры соревнования среди механизаторов. Это В. П. Климов и А. П. Рукавишников. Они заняли первое и второе места среди механизаторов совхоза. Среди механизаторов Натальинского отделения лучшим показателем добился механизатор М. П. Дубов. Об этом сообщили информационные бюллетени, выпускаемые в каждом отделении. Передовым механизаторам были вручены вымпелы.

Хорошую инициативу проявили профсоюзный активист Галина Климова и бухгалтер Натальинского отделения М. В. Масанов. В период сева они выпускали «молнии», в которых рассказывали о ходе полевых работ, о лучших людях, о недостатках, мешающих организованному проведению сева.

Сев закончен. Сейчас рабочком вместе с народными контролерами проводит проверку посевов. По результатам проверки будут подводиться итоги. День механизатора проведем в первых числах июня.

Победителям соревнования будут вручены вымпелы и денежная премия, лучшему отделению — переходящее Красное знамя. Церемония заведем на совхозную Доску почета.

Развернуто в совхозе соревнование и среди животноводов. До них также доведены условия соревнования. Победителем будет считаться та ферма, которая производит больше качественной продукции при наименьших затратах.

Итоги соревнования отделений будут подводиться за полугодие. Передовому отделению будет вручено переходящее Красное знамя и денежная премия. Кроме того, ра-

бочком ежемесячно подводит итоги соревнования ферм. Передовому коллективу вручается переходящий красный вымпел. Пока у нас идет впереди Роговская ферма.

Соревнование в действии. Но в организации его есть еще много недостатков. Низка гласность соревнования. Профсоюзной организации, в частности, председателям цеховых комитетов надо шире показывать передовиков. Для этого полнее использовать стенную печать, в каждом отделении, на каждой ферме оформить Доски показателей. Каждый коллектив должен знать: кто сегодня впереди?

Членам рабочкома и цеховых комитетов надо больше общаться с людьми, проводить с ними беседы о значении соревнования, о передовиках производства, об экономике совхоза, о важнейших событиях в стране и за рубежом.

Профсоюзным активистам следует более чутко относиться к запросам рабочих, к их просьбам. Короче, создавать все необходимые условия для плодотворной работы и культурного отдыха. Здесь не последнее слово за культпросветработниками. Они недостаточно организуют культурный досуг рабочих. Культурные мероприятия в совхозе проводятся редко. Культпросветработники — редкие гости в бригадах и на фермах.

Соревнованию — действительность, гласность, конкретность — вот девиз для профсоюзного актива. Только при таком подходе к делу возможен успех в выполнении взятых обязательств.

В. ТРОФИМОВ,
председатель рабочкома
совхоза «Валтовский».

В школах района

ВСЕ ОТДАЮТ ДЕТЯМ

Пустынская начальная школа. В палисаднике разбиты цветочные клумбы. Кругом цветы, чистота. И ученики выглядят опрятными. Ребята хорошо ведут себя, хорошо учатся. В этом большая заслуга учителей, в частности, директора школы Евгения Клементьевича Лосевой.

Девушкой пришла Е. К. Лосева в одну из сельских школ Кулебакского района. И вот уже более 27 лет она непрерывно учит и воспитывает сельских ребятшек. Много тепла и любви отдает она детям. За это они любят Евгению Клементьевну.

Сельская учительница пользуется большим уважением у рабочих Пустынской бригады Валтовского отделения совхоза «Валтовский». Она часто с ними встречается. И не только как учительница с родителями своих учеников, а как сельский

агитатор, как депутат Валтовского сельсовета, как член товарищеского суда.

У Евгении Клементьевны есть хорошая помощница — это молодая учительница З. М. Распопина. К диплому бухгалтера у нее прибавился диплом учителя начальных классов.

Дружно живут пустынской учителя. У них одна забота — привить детям любовь к своей Родине, родителям, к общественно полезному труду.

При школе имеется участок. На нем ребята выращивают картофель. Деньги, вырученные от продажи картофеля, идут для приготовления горячих завтраков для ребят. Кроме того, ученики Пустынской школы принимают активное участие в сборе металлолома.

И. ШЕВЛЯГИН,
общественный инспектор
роно.



Анна Михайловна Исаикова на протяжении нескольких лет трудится телятницей в Роговском отделении совхоза «Валтовский». Работу свою любит, относится к ней добросовестно.

В группе, за которой ухаживает Анна Михайловна, насчитывается более пятидесяти голов молодняка. Нелегко накормить, напоить такое количество животных. Но телятница, умело расходуя каждую минуту рабочего времени, успешно справляется со своими обязанностями.

За годы работы Анна Михайловна вырастила несколько сот мясных. А это тонны мяса. В настоящее время А. М. Исаикова, встав на юбилейную вахту в честь столетия со дня рождения В. И. Ленина, добывается хороших суточных привесов каждого животного. А они не ниже 400-450 граммов.

Фото К. МОСЬКИНА.

Отдых рабочих — в центр внимания

Наступило лето — время отпусков, туристических походов, отдыха на свежем воздухе. Во многих цехах судостроительного завода заранее были составлены планы — мероприятия по организации культурного отдыха инженерно-технических работников, рабочих и служащих.

О том, как будут отдыхать судостроители одного из основных цехов завода — цеха СК-3, мы попросили рассказать заместителя председателя цехового комитета профсоюза Николая Дмитриевича Кислова.

Вопрос отдыха работников цеха стоит в центре внимания партийной, профсоюзной организаций, администрации цеха. Так, цеховой ко-

митет профсоюза заканчивает разработку перспективного плана культурного отдыха рабочих и служащих на июнь, июль и август текущего года.

В эти месяцы планируются семейные выезды в живописные окрестности Дедова и другие достопримечательные места. В начале июля организуется однодневный выезд инженерно-технических работников на туристическую базу завода.

Большое внимание будет уделено комсомольцам и молодежи. В июле намечается туристический поход на озеро Свято.

Отличительной особенностью нынешнего летнего отдыха является то, что в этом году путевки в дома отдыха

Горьковской области выделяются без ограничения.

В июне открывается турбаза в Дедове. Желающие отдохнуть здесь могут обратиться в цеховой комитет профсоюза. Не забыли мы, конечно, об отдыхе наших детей. Цеху выделено 45 пу-

тевок по линии соцстраха.

Хорошо организованный летний отдых судостроителей — залог успешного выполнения производственных планов.

Н. КИСЛОВ,
зам. председателя цехкома
цеха СК-3.

Группа при сельсовете

При Натальинском сельсовете создана группа народного контроля. Создана в виде опыта.

Группа делает первые шаги в своей деятельности. Она произвела проверку работы сельпо и пекарни. Материалы проверки направлены в исполком сельсовета и в

сельпо для принятия мер по вскрытым недостаткам.

Народные контролеры работают по заранее составленному плану. Планируются собрания группы и все те мероприятия, которые выполнят и будут выполнять народные контролеры.

И. ВАСИЛЬЕВ.

Завершающий этап



Хлеборобы Ефановской сельскохозяйственной артели давно не помнят такой весны, которая оттянула недели на две сроки полевых работ. Поэтому земледельцы стремятся, чтобы каждый час рабочего времени был рационально использован. Они обязались провести сев в сжатые сроки.

Слова не расходится с делом. На 25 мая вся площадь, отведенная под ранние яровые культуры, была засеяна. А на первых участках посевов яровых земледельцы полным ходом ведут подкормку растений калийными удобрениями. Проводится она туковой селкой. Те участки поля, на которых применение ее невозможно, подкармли-

ваются вручную. Ведется посадка картофеля. Ежедневно на поля выходит два посадочных агрегата, бесперебойную работу которых обеспечивает молодой, но уже опытный шофер Ольга Панфилова. Труженики сельхозартели обязались до первого июня полностью завершить посадку «второго хлеба».

Одновременно труженики села приступили к севу ранних яровых культур, в частности, гречихи. Ею предстоит засеять более пятидесяти гектаров. В настоящее время сев гречихи ведется в первой полеводческой бригаде Анны Васильевны Чурдаевой.

Гречиха — теплолюбивая

культура, поэтому ее посев производится, когда почва прогреется от 5 до 10 градусов. При пахоте необходимо строго соблюдать глубину вспашки. Недаром правление Ефановского колхоза пахоту доверило одному из опытных механизаторов сельхозартели Василию Михайловичу Марееву.

— Особенность пахоты под гречиху заключается в том, чтобы выдержать глубину вспашки и ровность поверхности, также необходимо хорошее боронование. Все вместе взятое способствует задержанию в почве влаги и очистке ее от различных

сорняков, — говорит Василий Михайлович.

Сразу после пахоты идет сев гречихи. Его производит молодой механизатор Иван Швецов. Севцом у него опытный хлебороб, отдавший возделыванию сельскохозяйственных культур не один год работы, Сергей Иванович Капустин. Используя полностью световой день, они систематически перевыполняют дневные нормы выработки.

— Учитывая то, что гречиха очень прихотливая культура, мы обязались провести ее сев в лучшие агротехнические сроки, — сказал Иван

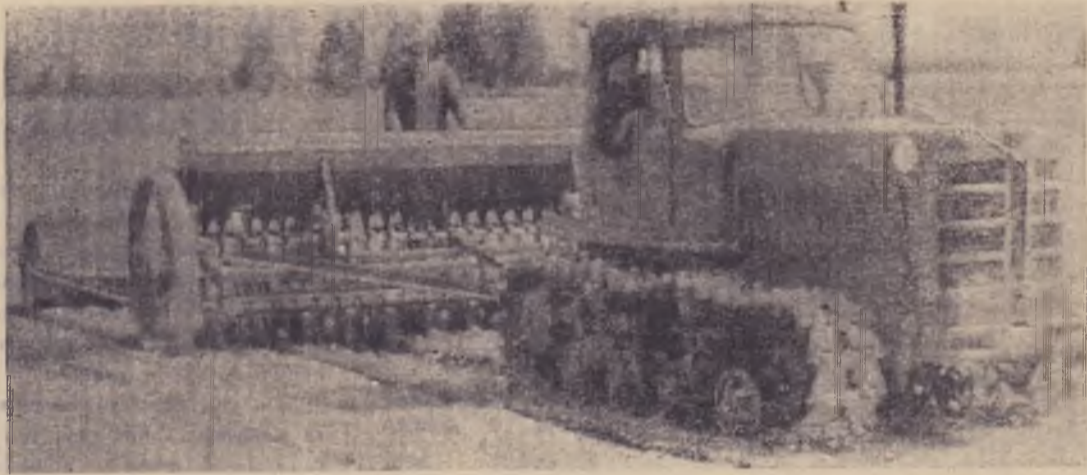
Швецов. — Сев ведем с одновременным внесением в почву минеральных удобрений, в частности, гранулированного суперфосфата, — добавил механизатор.

Сев гречихи — завершающий этап в комплексе весенне-полевых работ. И механизаторы обязались провести его в сжатые сроки, при высоком качестве.

А. СЕМЕНОВ.

На снимке: сверху — идет подготовка почвы, внизу — сев гречихи.

Фото К. МОСЬКИНА.



УСТРАНИТЬ НЕДОСТАТКИ

Комиссия завкома по контролю за предприятиями торговли и общественного питания провела проверку работы столовой, которая находится на территории судостроительного завода.

За последнее время Навашинский общепит и руководство завода приняли ряд мер по улучшению общественного питания. Однако недостатков в работе столовой и ее филиалов еще много.

При проверке выяснилось следующее. Мясом и мясными продуктами столовая обеспечивается всего на 30-40 процентов. Овощи (капуста, огурцы, лук, свекла) выделяются нерегулярно и в крайне недостаточном количестве. То же самое и с молочными продуктами, которые часто поступают низкого качества. Молоко доставляется с опозданием, и столовая не успевает готовить молочные блюда,

в результате плохого снабжения продуктами, а также недобросовестного отношения работников столовой к своим обязанностям. Меню практически состоит обычно из ограниченного числа блюд. Холодных закусок не бывает. Часто наблюдается нехватка первых или вторых блюд для второго потока обедающих.

Несмотря на то, что рабочим в ожидании обеда приходится простаивать в очереди по 20 минут, до сих пор не пущена в ход третья мармитная линия в филиале № 3 столовой (для подогрева привозных блюд).

Руководители цехов и отделов завода мало уделяют внимания общественному питанию, в результате чего часть цеховых раздаток не оборудована канализацией, как, например, в судомеханическом цехе. Бывают также перебои с водой — горячей и холодной. В достроенном — малярном цехе, в цехе СК-1 воды для мытья посуды греют в титане. Воды этой, конечно, недостаточно, и вымытая посуда не отвечает санитарным требованиям. Обеспечение столовых в цехах инвентарем и оборудованием превращается, как правило, в проблему.

Результаты проверки столовой были рассмотрены 21 мая на заседании завкома профсоюза. Обращено серьезное внимание на пассивное отношение служб снабжения к делу обеспечения цеховых столовых оборудованием и

инвентарем, а также на крайне недостаточное внимание руководителей цехов и отделов к запросам работников общественного питания. Помощнику директора завода А. А. Самарину предложено немедленно обеспечить филиалы столовой горячей и холодной водой, до конца мая установить третью мармитную линию.

Завком обратился к управлению Навашинским общепитом А. В. Гусеву с настоятельной просьбой изыскать возможности для нормального обеспечения заводской столовой мясом и мясными продуктами, овощами, молоком и молочной продукцией.

Завком высказал свои претензии к заведующей столовой А. И. Петровой по поводу низкого качества приготовления блюд, малого их ассортимента и количества.

От комиссии рабочего контроля заводской комитет профсоюза потребовал усилить контроль за закладкой продуктов и т. д.

Устранение всех этих недостатков завком взял под свое наблюдение. Они, конечно, должны быть устранены. Этого требуют интересы улучшения общественного питания рабочих, а значит, и интересы производства.

Л. ГАБО,

председатель комиссии завкома по контролю за предприятиями торговли и общественного питания.



31 мая исполнилось 70 лет со дня рождения выдающегося советского писателя лауреата Ленинской премии Леонида Максимовича Леонова.

Проза, драматургия, публицистика Леонова отмечены высоким гражданским пафосом, патриотизмом, политической направленностью. Его произведения с полным правом можно назвать своеобразной летописью жизни нашего общества. В самом крупном романе Леонова — «Русский лее» наиболее отчетливо проявились основные черты дарования писателя — широта социальных и философских обобщений, тонкость психологического анализа, исключительное богатство языка. Широко известны его романы — «Барсуки», «Соть», «Дорога на Океан»; пьеса «Нашествие».

Л. М. Леонов — депутат Верховного Совета СССР 2-7-го созывов, секретарь правления Союза писателей СССР. Он награжден несколькими орденами и медалями. Ему присвоены звания Героя Социалистического Труда и заслуженного деятеля искусств РСФСР.

ШЬЕМ... БЕЗ НИТОК

В павильоне «Стандарты» на Выставке достижений народного хозяйства СССР демонстрируется швейная машинка, похожая на ту, что есть почти в каждом доме. Но, приглядевшись к ней, можно заметить некоторые странности: не видно ни иглы, ни нитки — того, что так прочно укоренилось в нашем сознании с понятием «шить». Это экспериментальный образец безниточной швейной машины, разработанный и изготовленный Всесоюзным научно-исследовательским институтом легкого и текстильного машиностроения.

Новая конструкция представляет собой ультразвуковую сварочную установку. Она не шьет, а расплавляет и сваривает детали одежды из тканей, изготовленных из термопластических волокон — капрона, лавсана.

Установка проста, она включает в себя сварочное и транспортирующее устройство. Действует она так же, как универсальная швейная машинка, но, заметьте, насколько упрощается портняжная работа. Традиционные вспомогательные операции — заправка нитки, ликвидация ее обрывов, смена иглы, больше не мешают основным процессам. Время на обслуживание машины сокращается, сберегается много денежных средств!

Внешний вид изделий, «шпанных» с помощью ультразвука, значительно улучшается. На прилавках магазинов скоро появится красивая элегантная одежда, на которой вы не увидите швов из ниток.

(ПРЕСС ЦЕНТР ВДНХ СССР — ТАСС).



Усть-Лабинское педагогическое училище одно из старейших в Краснодарском крае. В этом году состоится 35-й выпуск. Молодые учителя поедут в Тюменскую, Омскую, Свердловскую области, в Алтайский и Приморский край.

На снимке: группа выпускниц (слева направо) Ольга Солодова, Раиса Поповская.

И вершки, и корешки

Скверные белокочанную капусту с редисом, ленинградские агрофизики вывели особый сорт овощей, у которых плод съедобен от корешка до листьев.

Капуста, привитая на редисе, не смогла повлиять на его внешний вид, не заменила его вкусовых качества. А капустные листья гибрида вполне пригодны для приготовления салата. Причем, витамина «С» в них больше, чем у обычной белокочанной капусты.

В пленочной теплице новый гибрид дает до 21 урожая в год. С каждого квадратного метра ученые снимают до 300 килограммов редиса.

(Корр. ТАСС).

Антонина Ильина, Алла Рыбницкая и Татьяна Карпилова.
Фото Е. ШУЛЕПОВА.

Фотохроника ТАСС.

Футбол

В минувшую субботу состоялась очередная игра на первенство области по футболу между командами «Мотор» — Заволжье, «Труд» — Навашино. Эту встречу надо было выигрывать.

Дело в том, что навашиноцы играли на своем стадионе. Сопротивление — равный по силе и техническому мастерству. И раньше заволжские футболисты не имели большого преимущества над навашиноцами. Многие болельщики были уверены в победе. Первая встреча с балахинцами давала основание думать так, а не иначе.

Бесцветная ничья

Но, как говорят, «свои стены» не помогли. Игра началась атаками гостей. И с самого начала заметно было, что хозяевам поля являлся не наш футболист, а спортсмены из Заволжья.

Они играли более собранно, уверенно, технично. У наших футболистов игра не клеилась. В результате матч закончился счетом 1:1. Команды записали в свой актив еще по одному очку. Хотя результат ничейный, но для навашиноцев — это поражение. И оно заставляет все о чем поразмыслить. Впереди более сильные

команды. Играть придется на чужих полях.

Где слабее звенья нашего футбола? В нынешнем сезоне заметно укрепилась защита. По-прежнему слабо действует нападение. А самое, пожалуй, главное — нет запасных игроков. Многие болельщики помнят, что когда-то у нас была вторая команда, которая пополняла первую команду. Отсутствие такого резерва резко ощущается. Этот недостаток следует отнести к руководителям спортивного общества «Труд».

К. ВЛАДИМИРОВ.

Приглашаем в Горьковский политехнический

Инженер в наше время — это создатель современных машин, конструкций, прогрессивных процессов, это человек, решающий главные задачи сегодняшнего дня в области промышленности и энергетики, химии и физики, радиотехники и космических полетов.

Горьковский политехнический институт им. А. А. Жданова — это крупнейшее высшее учебное заведение Поволжья — готовит инженеров по 26 специальностям. На восьми дневных, вечерних и заочных факультетах института обучается свыше 14 тысяч студентов.

Чтобы сформировать молодого человека за 5 лет учебы в институте в высокообразованного инженера в техническом, экономическом, культурном и идеологическом отношении, наш институт располагает всем необходимым.

В институте более чем на 50 кафедрах работает около

800 преподавателей, из них более 30 профессоров и докторов технических наук, более 200 доцентов и кандидатов технических наук, которые передают свои богатые знания и опыт студентам.

Большую роль в подготовке инженера, носителя идеи социалистического общества, выполняют кафедры общественных наук: истории КПСС, научного коммунизма, философии и политической экономии.

В институте имеются хорошо оборудованные лаборатории и кабинеты, библиотеки и читальные залы, применяются современные средства обучения.

Базами практики студентов являются многие заводы Советского Союза. За время летних отпусков студенты нашего института участвуют в стройках коммунизма, отправляются в походы по Уралу,

Кавказу, по родному краю, повышают свое спортивное мастерство в спортивно-оздоровительном лагере «Ждановец» на Горьковском море.

В прошлом году на первый курс дневного отделения из 4375 человек, допущенных к экзаменам, было принято в число студентов 1400 человек, из них учащихся — 891, с производственным стажем менее двух лет — 254 человека, более двух лет — 255 человек, в том числе 200 медалистов. В числе принятых 889 мужчин, 511 — женщин.

В этом году в институт будет принято 1475 человек. Впервые объявлен набор на новую специальность — строительные и дорожные машины и оборудование. Конструкторы — выпускники этой специальности — должны уметь

создавать машины, хорошо работающие не только в обычных условиях строительства различных объектов, но и для Крайнего Севера, Антарктиды.

Так же, как и в прошлом году, в июне в институте создаются бесплатные подготовительные курсы для выпускников сельских школ.

Дорогие выпускники средних школ! Желаем вам успешно закончить экзамены в школе, сдать вступительные экзамены и войти в дружную студенческую семью политехников.

В. СКУДНЕВ,
доцент Горьковского политехнического института им. Жданова.

Редактор
С. А. КАРНАЕВ.

МУРОМСКИЙ ФИЛИАЛ ВСЕСОЮЗНОГО ЗАОЧНОГО МАШИНОСТРОИТЕЛЬНОГО ИНСТИТУТА ОБЪЯВЛЯЕТ ПРИЕМ СТУДЕНТОВ

на 1969—1970 учебный год

На 1 курсе дневного отделения по специальностям:

1. Технологии машиностроения, металлорежущие станки и инструменты;
2. Конструирование и технология производства радиоаппаратуры;
3. Радиотехника.

На 1 курсе вечернего отделения по тем же специальностям (кроме специальности радиотехники), а также: экономика и организация машиностроительной промышленности; автоматизация и комплексная механизация машиностроительной промышленности; автомобили и тракторы, двигатели внутреннего сгорания; локомотивостроение и турбостроение; машины и технология литейного производства, обработка металлов давлением, термической обработки металлов, сварочного производства; приборы точной механики, оптические и гироскопические приборы и устройства.

Прием заявлений производится:

На 1 курсе дневного отделения — с 20 июня по 31 июля

На 1 курсе вечернего отделения — с 20 апреля по 20 августа.

На старшие курсы — с 1 мая по 25 августа.

Поступающие на 1 курс сдают вступительные экзамены: по математике (письменно и устно), по физике (устно), по русскому языку и литературе (сочинение).

Вступительные экзамены:

На дневное отделение — с 1 по 20 августа.

На вечернее отделение — с 10 по 24 июня.

— с 10 по 24 июля.

— с 26 августа по 8 сентября.

Поступающие подают заявления на имя ректора ВЗМИ с указанием специальности и отделения и прилагают следующие документы:

- 1) документ о среднем образовании в подлиннике (к диплому техникума прилагается выписка из экзаменационной ведомости или зачетной книжки);
- 2) характеристика с места работы; для выпускников средних школ — характеристика из школы;
- 3) автобиография;
- 4) медицинская справка (по форме № 286);
- 5) 4 фотокарточки (снимки без головного убора) размером 3x4 см;
- 6) копия трудовой книжки (для имеющих производственный стаж).

За справками обращаться и документы отправлять по адресу: г. Муром Владимирской области, улица Л. Толстого, 13, Муромский филиал ВЗМИ.

Телефон: 7—83.

Приемная комиссия.

ОБЛТРУДРЕСУРСАМИ

проводится набор рабочих в города: Игарка, Володарский, Рубцовск, Липецк, Ухта, Москва, Ленинград и на Камчатку на рыбные промыслы (женщины).

Обращаться г. Кулебаки, пл. Революции, 1.

НАВАШИНСКОЙ МАШИНО-МЕЛЛОРАТИВНОЙ СТАНЦИИ

требуются трактористы для работы на тракторах марки Т-100Б, Т-74, Т-4, ДТ-54.

По интересующим вопросам обращаться в дирекцию ММС: г. Навашино, ул. Трудовой.

Дирекция.

П И Ш И Т Е :

Гор. Навашино,
ул. Школьная, дом 9.